

EN Interchangeable Toe Set for Dynamic Walking Foot

SC 可換式动态同步压脚套装

TC 動態直線針趾壓腳可互換壓布板組合

KO 다이나믹 워킹 노루발용 교환 토 세트

JA マルチウォーキングフット追加押えセット

AR المجموعة الإصبعية القابلة للتبديل، لدواسة الغرز المستقيمة الديناميكية

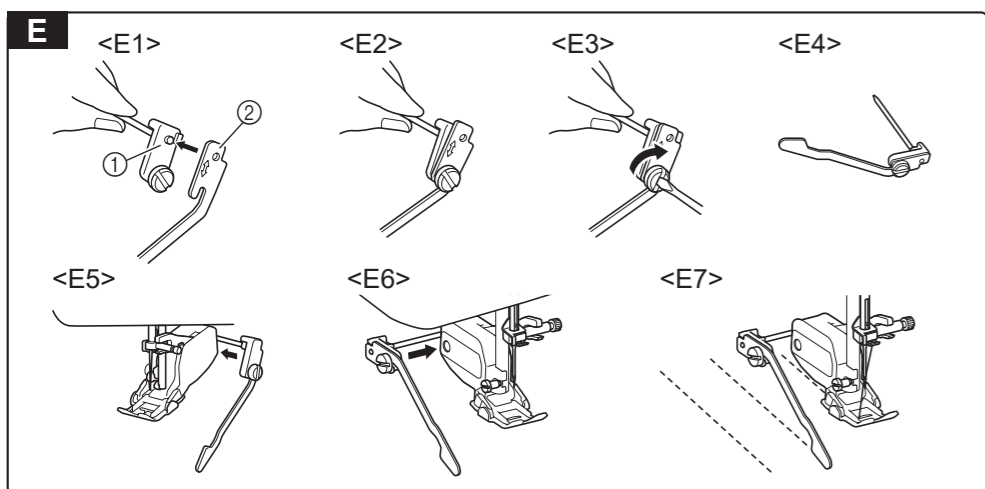
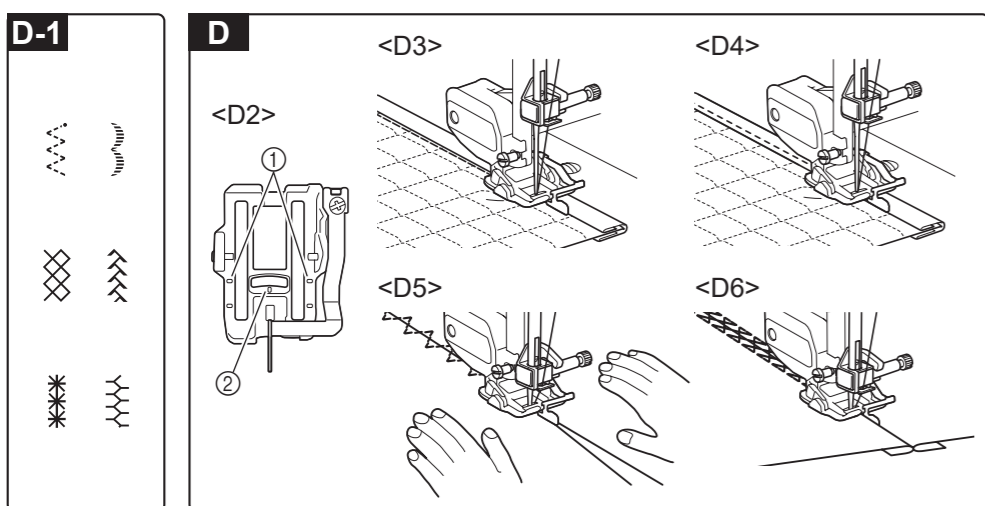
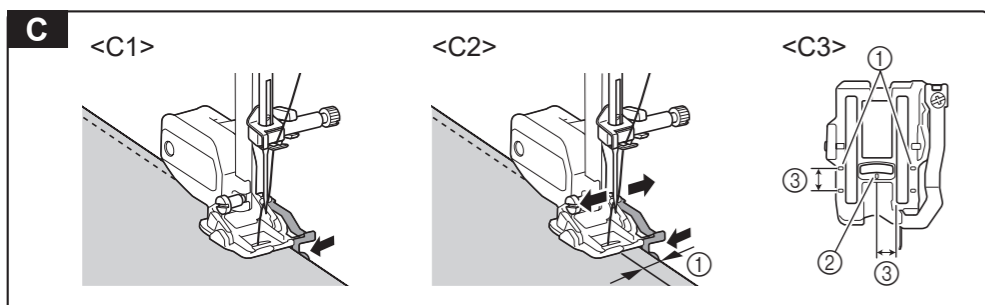
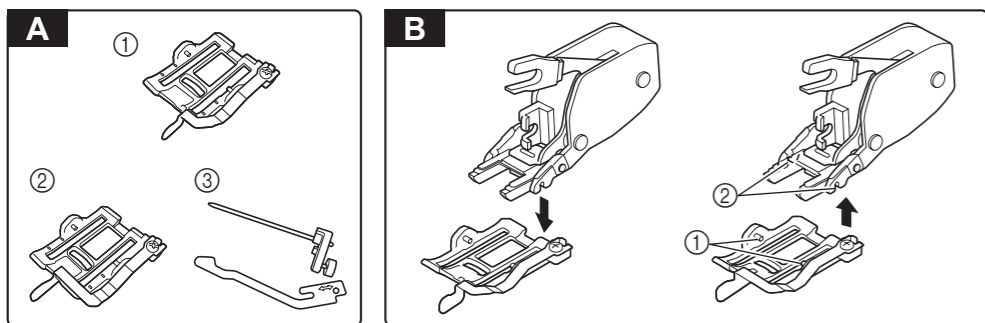


http://s.brother/csaae/



JA その他の製品情報は、上記のURLを参照ください。

AR للحصول على معلومات مفيدة، يُرجى زيارتنا



JA マルチウォーキングフット追加押えセット

マルチウォーキングフット用にデザインされた押えセットです。用途に応じて押えを使い分けることができます。この押えを使用するには、マルチウォーキングフットが必要です。

注意

- めう前に必ず、プーリーをゆっくり手前に回して、押えに針があたらないことを確認してください。押えに針があたると、故障やけがの原因となるおそれがあります。
- 横送りのある模様は使用しないでください。

<A>各部の名称

- ① ガイド付きピーシング押え: 一定のぬいしろでピーシングをすることができます。
- ② ティッチフット: ガイドが長いので、安定して落とシキルトや端ミシンをぬうことができます。
- ③ ロングキルター: ガイドを使って等間隔にぬうことをサポートします。組み立てて使用します。

マルチウォーキングフットの使用方法については、マルチウォーキングフットの取扱説明書を参照してください。

押えの交換

- ① ピン
- ② ミゾ

<C>ガイド付きピーシング押えの使い方

直線ぬいを選んで、ガイドに布端を合わせてぬいます。(図C1) ぬいしろの長さを6.35mmでぬう時は、ピーシング直線(中基線)でぬいます。模様(左基線、中基線、右基線)を変えると、ぬいしろ①を変更することができます。(図C2)

■押えの印(図C3)

- ① ぬい始めの位置
- ② 押えの中心
- ③ 6.35mm

<D>ディッチフットの使い方

■模様

直線のほか、振幅7mm以内のさまざまな模様をぬうことができます。(図D-1)

■押えの目盛り(図D2)

- ① ぬい始めの位置
- ② 押えの中心

■キルトのバインディングテープをぬう

バインディングテープの際をぬう(図D3)

模様: 直線(中基線)
ぬい目の長さ: 2.5 - 3mm

バインディングテープの端をぬう(図D4)

模様: 直線
ジグザグの振幅(直線模様の針位置): 5-5.5mm布の表側を上にして、押えのガイドを布とバインディングテープの境目に合わせてぬいます。

■ガイドを布の境目に合わせてジグザグぬいや飾り模様をぬいます。(図D5、6)

<E>ロングキルターの使い方

組み立てて、マルチウォーキングフットに取り付けて使用します。

- ① ガイドベース軸
- ② ガイドプレート
- (1) ネジを緩め、ガイドベース軸にガイドプレートを合わせます。(図E1、E2)
- (2) ネジをドライバーでしめて、固定します。(図E3、E4)
- (3) マルチウォーキングフットの穴にまっすぐに、しっかりと差し込んで取り付けます。(図E5) 使い始めは、きつくて差し込みにくい場合があります。左右どちらからでも取り付けの事ができます(図E6)。左右を変える際にガイドを組み立て直す必要はありません。
- (4) ガイドを、先にぬったぬい目に合わせてぬうと、等間隔にぬうことができます。(図E7)

👉お願い

- 左にガイドを付けた場合は、糸通し装置を使用する前にガイドを外してください。

AR المجموعة الإصبعية القابلة للتبديل، لدواسة الغرز المستقيمة الديناميكية

مجموعة دواسة القدم الضاغطة هذه مصممة لدواسة الغرز المستقيمة الديناميكية. استخدام دواسة الغرز المخفية المناسبة. يلزم وجود دواسة الغرز المستقيمة الديناميكية، لاستخدام دواسة الغرز المخفية.

تنبيه

- قبل بدء الخياطة، أدر العجلة اليدوية تحرك ببطء، وتأكد من عدم ملازمة الإبرة للقدم الضاغطة. إذا اصطدمت الإبرة بالقدم الضاغطة، فقد ينتج تلف أو تحدث إصابة.
- لا تُستخدم مع الغرزة التي تعمل بالتغذية الجانبية.

<A>المحتويات

- ① موجة دواسة الغرز المخفية مقاس 1/4 بوصة: للترقيع في المسافة الفاصلة بين الدرر.
 - ② الغرز بدواسة الغرز المخفية: لخياطة الحشوة والدرز مخيطة الحواف.
 - ③ مسار حياكة الحشوة الطويل: للخياطة بمسافات متساوية. قم بالتجميع قبل الاستخدام.
- للحصول على تفاصيل حول استخدام دواسة الغرز المستقيمة الديناميكية، راجع دليل التعليمات الخاص بمجموعة دواسة الغرز المستقيمة الديناميكية.

استبدال دواسة الغرز المخفية

- ① الديابيس
- ② الأسنان

<C>استخدام دواسة غرز مخفية مقاس 1/4 بوصة

حدد غرزة مستقيمة وقم بمحاذاة حافة القماش مع الموجة. (الشكل C1) لخياطة المسافة الفاصلة بين الدرر بمقاس 6.35 مم (1/4 بوصة) من حافة القماش، حدد الغرزة المستقيمة (الوسط). يمكن تغيير المسافة الفاصلة بين الدرر (①) عن طريق تغيير الغرزة (بسمار، وسط، يمين). (الشكل. C2)

■علامات القدم الضاغطة (الشكل. C3)

- ① نقطة البدء للخياطة
- ② مركز القدم الضاغطة
- ③ 6.35 مم (1/4 بوصة)

<D>باستخدام الغرز من خلال دواسة الغرز المخفية

الفتوية

■الغرزة المقترحة

بالإضافة إلى الغرز المستقيمة، يمكن استخدام مجموعة متنوعة من الغرز بعرض 7 مم (1/4 بوصة) أو أقل. (الشكل. D-1)

■علامات القدم الضاغطة (الشكل. D2)

- ① نقطة البدء للخياطة
- ② مركز القدم الضاغطة

■تثبيت شريط الترابط لخياطة الحشوة

الخياطة الفتوية (الشكل. D3)

الغرز: الغرز المستقيمة (موضع الإبرة الوسطى)
طول الغرزة 2.5 - 3 مم (3/32 - 1/8 بوصة)

خياطة حافة شريط الترابط (الشكل. D4)

الغرز: الغرز المستقيمة
عرض الغرزة: 5 - 5.5 مم (3/16 - 7/32 بوصة)
ضع الجانب الأمامي من القماش لأعلى، ثم قم بالخياطة باستخدام موجة القدم الضاغطة بمحاذاة حواف القماش وشريط الترابط.

■قم بمحاذاة الموجة مع حافة القماش وقم بخياطة متعرجة أو غرز زخرفية. (الأشكال D5 وD6)

<E>استخدام مسار حياكة الحشوة الطويل

قم بتجميعها ثم وضعها بدواسة الغرز المستقيمة الديناميكية قبل الاستخدام.

- ① محور قاعدة التوجيه
- ② لوحة الموجة
- (1) قم بلفك البرغي، ثم قم بمحاذاة لوحة التوجيه مع محور قاعدة التوجيه. (الأشكال E1 وE2)
- (2) باستخدام مفك براغي، اربط البرغي بإحكام لتثبيت الأجزاء. (الأشكال E3 وE4)
- (3) قم بالتثبيت على دواسة الغرز المستقيمة الديناميكية (الشكل E5) عن طريق إدخالها مباشرة في الفتحة الموجودة في دواسة الغرز المستقيمة الديناميكية. قد يكون من الصعب إدخالها عند الاستخدام لأول مرة. يمكن تثبيت الموجة على الجانب الأيسر أو الأيمن. (الشكل E6) ليس من الضروري إعادة تجميع الموجة عند تثبيته بالجانب الآخر.
- (4) قم بمحاذاة الموجة مع الخط المخيط مسبقاً لعمل خياطة متباعدة بشكل متساوٍ. (الشكل. E7)

👉ملاحظة

- عند تثبيت الموجة على الجانب الأيسر، قم بإزالتها قبل استخدام ملقم خيط الإبرة.